

BETRIEBSANLEITUNGEN

- Zutrittscode für das gewünschte Relais eingeben
- Taste **A** betätigen. Die grüne LED leuchtet und das entsprechende Relais wird für die programmierte Zeit eingeschaltet.

Bitte beachten:

- Mit der Taste **B** können Sie falsch eingegebene Codes löschen.
- Wenn Sie das Relais vor Ablauf der programmierten Zeit abschalten möchten betätigen Sie zweimal die Taste **B**.
- Sollte ein falscher Code eingegeben worden sein wird nach Betätigung der Taste **A** ein Warnton eingeschaltet. Gleichzeitig

werden die Tasten für eine Zeit von 2 Sekunden für weitere Eingaben gesperrt. Die Sperrzeit wird bei jedem nachfolgenden Versuch bis auf eine Max. Zeit von 25 Sekunden stufenweise verlängert.

- Eingegebene Zutrittscodes die nicht mit der Taste **A** quittiert oder mit der Taste **B** gelöscht worden sind, werden automatisch nach 30 Sekunden ab der letzte Tastenbetätigung gelöscht.

EIN/AUS BETRIEB

Mit der Programmierung der Schließungszeit des Relais 1 auf 00 wird das Relais nach Eingabe des Zutrittscodes für

eine unbestimmte Zeit eingeschaltet. Mit der zweimaligen Betätigung der Taste **B** wird das Relais wieder ausgeschaltet.

AKTIVIERUNG OHNE ZUTRITTS-CODE

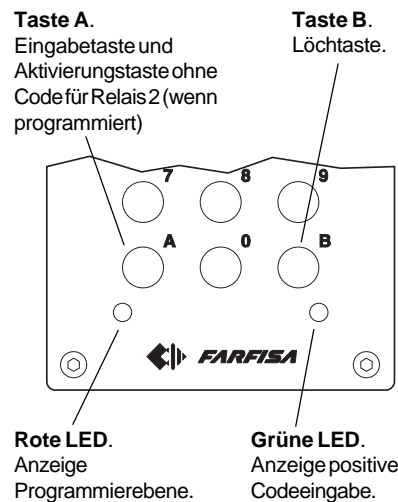
Mit der Programmierung des ersten Zutrittscodes des Relais 2 mit der Nummer 999999 wird das Relais mit der einfachen Betätigung der Taste **A** für die programmierte Schließungszeit eingeschaltet.

NETZAUSFALL

Bei Netzausfall bleiben alle programmierte Daten auf unbestimmte Zeit gespeichert.

Übersichtstabelle der programmierten Codes

Programmiercode	<input type="text"/>	2- bis 6stellige Nummer
Schließung Relais 1 - 1° Code	<input type="text"/>	2- bis 6stellige Nummer
Schließung Relais 1 - 2° Code	<input type="text"/>	2- bis 6stellige Nummer
Schließung Relais 1 - 3° Code	<input type="text"/>	2- bis 6stellige Nummer
Schließung Relais 1 - 4° Code	<input type="text"/>	2- bis 6stellige Nummer
Schließung Relais 2 - 1° Code	<input type="text"/>	2- bis 6stellige Nummer
Schließung Relais 2 - 2° Code	<input type="text"/>	2- bis 6stellige Nummer
Schließung Relais 2 - 3° Code	<input type="text"/>	2- bis 6stellige Nummer
Schließung Relais 2 - 4° Code	<input type="text"/>	2- bis 6stellige Nummer
Schließungszeit Relais 1	<input type="text"/>	2stellige Nummer
Schließungszeit Relais 2	<input type="text"/>	2stellige Nummer



CERTIFICATO DI GARANZIA (condizioni valide solo per il Territorio Italiano)

La garanzia ha la durata di **dodici** mesi dalla data di acquisto, accertata o accertabile, e viene esercitata dalla Ditta rivenditrice e, tramite questa, dai Centri Assistenza Tecnica Autorizzati FARFISA.

La garanzia deve essere esercitata, pena la decadenza, entro **otto** giorni dalla scoperta del difetto.

LA GARANZIA NON E' VALIDA SE NON DATATA E VIDIMATA CON TIMBRO E FIRMA DEL RIVENDITORE ALL'ATTO DELL'ACQUISTO. CERTIFICATO UNICO ED INSOSTITUIBILE.

Art. FC 32

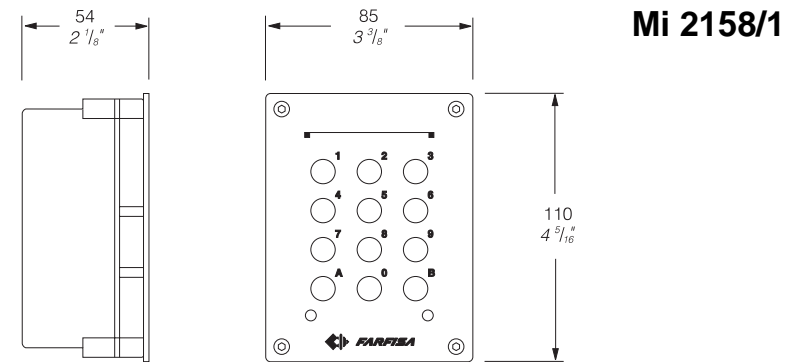
MATRICOLA - SET NUMBER - MATRICULE APPAREIL - N° MATRICULA
N° DE MATRICULA - SERIENNUMMER

DATA DI ACQUISTO - DATE OF PURCHASE - DATE D'ACHAT - FECHA
DE COMPRA - DATA DE COMPRA - KAUF DATUM

TIMBRO E FIRMA DEL RIVENDITORE
DEALER'S NAME AND ADDRESS
NOM ET ADRESSE DU REVENEUR
NOMBRE Y DIRECCION DEL DISTRIBUIDOR
CARIMBO E ASSINATURA DO REVENDEDOR
NAME UND ANSCHRIFT DES HÄNDLERS

La ACI Srl Farfisa Intercoms si riserva il diritto di modificare in qualsiasi momento i prodotti qui illustrati.
ACI Srl Farfisa Intercoms reserves the right to modify the products illustrated at any time.
La ACI Srl Farfisa Intercoms se réserve le droit de modifier à tous moments les produits illustrés.

ACI Srl Farfisa Intercoms / Via Loretana, 134 / 60021 / Camerano (AN) / Italy / Tel 071.959631-959648 / fax 071.95150



Mi 2158/1



Art. FC 32

TASTIERA PER CONTROLLO ACCESSI

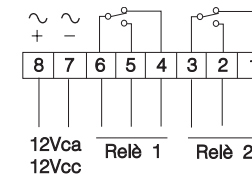
L'art. FC32 permette la chiusura di 2 relè componendo i relativi codici programmati.

Dati tecnici

Alimentazione	12Vca/cc±10%
Assorbimento a riposo	0.015A
Massimo assorbimento	0.1A
Tensione di scambio	12Vca - 5A
Numero di codici del relè 1	4
Numero di codici del relè 2	4 o attivazione diretta
Tempo di chiusura dei relè	da 1 a 99 sec. (o bistabile relè 1)
Temperatura di funzionamento	0° ÷ +40°C
Massima umidità ammissibile	85% RH

Morsetti

- 1 scambio normalmente chiuso del relè 2
- 2 scambio normalmente aperto del relè 2
- 3 comune scambio relè 2
- 4 scambio normalmente chiuso del relè 1
- 5 scambio normalmente aperto del relè 1
- 6 comune scambio relè 1
- 7 massa o ingresso tensione alternata
- 8 ingresso tensione positiva o alternata



INSTALLAZIONE

Murare la scatola da incasso.
Effettuare i collegamenti alla morsettiera.
Avvitare la placca alla scatola da incasso.

KEYPAD FOR ACCESS CONTROL

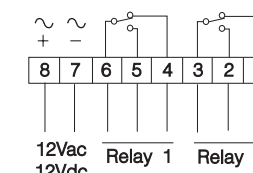
Article FC32 allows the activation of 2 relay, entering the relative programmed codes.

Technical data

Power supply	12Vac/dc±10%
Stand-by current	0.015A
Maximum current consumption	0.1A
Contact ratings	12Vac - 5A
Number of codes for relay 1	4
Number of codes for relay 2	4 or direct activation
Activation time for each relay	from 0 to 99 sec. (or bistable relay 1)
Operating temperature	0° ÷ +40°C
Maximum allowable humidity	85% RH

Terminals

- 1 normally closed contact of relay 2
- 2 normally open contact of relay 2
- 3 common contact of relay 2
- 4 normally closed contact of relay 1
- 5 normally open contact of relay 1
- 6 common contact of relay 1
- 7 ground or alternate voltage input
- 8 positive or alternate voltage input



INSTALLATION

Wall the built-in box.
Connect the conductores to the terminal board.
Screw the panel to the box.

CLAVIER À CODES DE CONTRÔLE D'ACCÈS

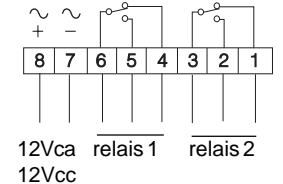
Le clavier FC32 permet la commande de 2 relais.

Données techniques

Alimentation	12Vca/cc ± 10%
Consommation au repos	15mA
Consommation maxi	0,1A
Tension des relais	12Vca - 5A
Numéro de codes pour relais 1	4
Numéro de codes pour relais 2	4 ou activation direct
Temps de fermeture du relais	da 0 a 99 sec. (ou bistable relais 1)
Température de fonctionnement	0° ÷ +40°C
Humidité maximale consentie	85% HR

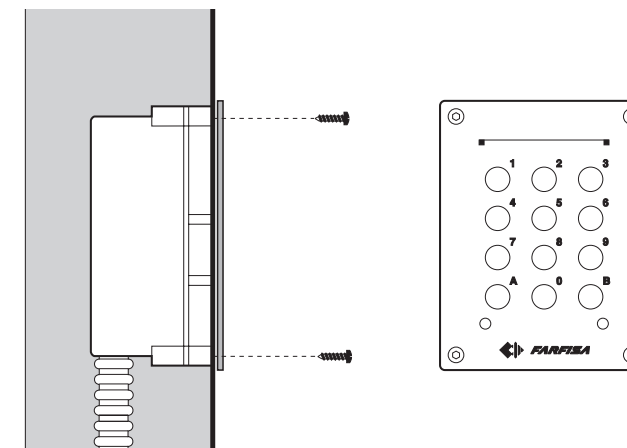
Bornier de raccordement

- 1 - entrée repos du relais 2
- 2 - entrée travail du relais 2
- 3 - commun du relais 2
- 4 - entrée repos du relais 1
- 5 - entrée travail du relais 1
- 6 - commun du relais 1
- 7 - masse d'alimentation
- 8 - entrée positive d'alimentation



INSTALLATION

Maçonner la boîte d'encastrement.
Faire les raccordements sur la borniere.
Visser la platine sur la boîte d'encastrement.



I

PROGRAMMAZIONE

L'articolo viene programmato e fornito dalla ditta con i seguenti codici:

Codice di accesso programmazione: **11**
 1° codice apertura relè 1: **123456**
 Codice tempo di chiusura relè 1: **01** (1 sec.)
 1° codice apertura relè 2: **7890**
 Codice tempo di chiusura relè 2: **01** (1 sec.)

Tutti i codici possono essere modificati a piacere dall'utente.

Sostituzione codice di programmazione

Per sostituire il codice di programmazione occorre procedere nel seguente modo:

- comporre il numero di **programmazione**
- premere il pulsante **A**. Si illumina il LED rosso
- premere il pulsante **B**
- comporre un numero da 2 a 6 cifre (da 01 a 999999)
- premere il pulsante **A**
- attendere il tono di corretta programmazione e lo spegnimento del LED rosso (circa 2 secondi).

Sostituzione dei codici apertura relè

Per la sostituzione dei codici apertura relè, occorre procedere nel seguente modo:

- comporre il **codice di programmazione**
- premere il pulsante **A**. Si illumina il LED rosso
- **sostituzione I° codice del relè 1**
- comporre un numero da 2 a 6 cifre (da 01 a 999999)
- premere il pulsante **A**
- **sostituzione II° codice del relè 1**
- comporre un numero da 2 a 6 cifre (da 01 a 999999)
- premere il pulsante **A**
- **sostituzione III° codice del relè 1**
- comporre un numero da 2 a 6 cifre (da 01 a 999999)
- premere il pulsante **A**
- **sostituzione IV° codice del relè 1**
- comporre un numero da 2 a 6 cifre (da 01 a 999999)
- premere il pulsante **A**
- **sostituzione I° codice del relè 2**
- comporre un numero da 2 a 6 cifre (da 01 a **999998** oppure **999999** per attivare il relè 2 premendo solo il pulsante **A**)
- premere il pulsante **A**
- **sostituzione II° codice del relè 2**
- comporre un numero da 2 a 6 cifre (da 01 a 999999)
- premere il pulsante **A**
- **sostituzione III° codice del relè 2**
- comporre un numero da 2 a 6 cifre (da 01 a 999999)
- premere il pulsante **A**
- **sostituzione IV° codice del relè 2**
- comporre un numero da 2 a 6 cifre (da 01 a 999999)
- premere il pulsante **A**
- **sostituzione tempo di chiusura relè 1**
- comporre un numero di 2 cifre (da 01 a 99 oppure **00** per il funzionamento in modo **bistabile**)
- premere il pulsante **A**
- **sostituzione tempo di chiusura relè 2**
- comporre un numero di 2 cifre (da 01 a 99)
- premere il pulsante **A**

GB

PROGRAMMING

The article is programmed with the following codes by the company:

Master programming code: **11**
 1st code to activate relay 1: **123456**
 Activation time relay 1: **01** (1second)
 1st code to activate relay 2: **7890**
 Activation time relay 2: **01** (1second)

All codes can be modified by the users.

Changing master programming code

To change the master programming code, the following procedure should be followed:

- enter the **master programming code**
 - press key **A**. The red LED lights up
 - press key **B**
 - key in the new number from 2 to 6 digits (from 01 to 999999)
 - press key **A**
- An acoustic signal confirms that the programming has been ended and the red LED goes off (2 second).

Changing codes

To change the programming codes, the following procedure should be followed:

- press number of the **programming code**
- press key **A**. The red LED lights up
- changing 1st code of the relay 1
- key in the number from 2 to 6 digits (from 01 to 999999)
- press key **A**
- changing 2nd code of the relay 1
- key in the number from 2 to 6 digits (from 01 to 999999)
- press key **A**
- changing 3rd code of the relay 1
- key in the number from 2 to 6 digits (from 01 to 999999)
- press key **A**
- changing 4th code of the relay 1
- key in the number from 2 to 6 digits (from 01 to 999999)
- press key **A**
- changing 1st code of the relay 2
- key in the number from 2 to 6 digits (from 01 to **999998** or **999999** to activate the relay 2 only pressing the key **A**)
- press key **A**
- changing 2nd code of the relay 2
- key in the number from 2 to 6 digits (from 01 to 999999)
- press key **A**
- changing 3rd code of the relay 2
- key in the number from 2 to 6 digits (from 01 to 999999)
- press key **A**
- changing 4th code of the relay 2
- key in the number from 2 to 6 digits (from 01 to 999999)
- press key **A**
- changing activation time of relay 1
- key in a two digit number (from 01 to 99 or **00** for **bistable** operation mode)
- press key **A**
- changing activation time of relay 2
- key in a two digit number (from 01 to 99)
- press key **A**

An acoustic signal confirms that the programming has been ended and the red LED goes off (2 second).

F

PROGRAMMATION

Le clavier est programmé en usine de la façon suivante:

Code d'accès programmation: **11**
 Code du relais 1: **123456**
 Temporisation du relais 1: **01** (1 second)
 Code du relais 2: **7890**
 Temporisation du relais 2: **01** (1 second)

Tous ces codes peuvent être modifiés.

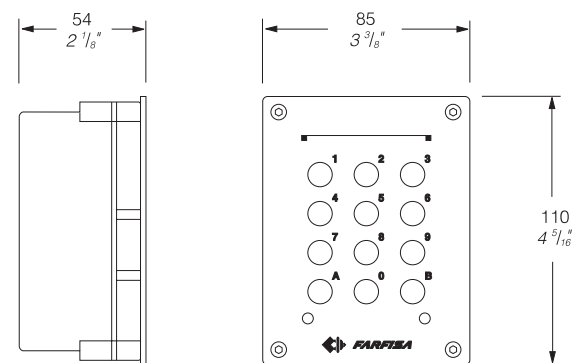
Changement seulement du code de programmation

- composer le code **de programmation**
- appuyer sur la touche **A**. La LED rouge s'allume.
- appuyer sur la touche **B**
- composer un numéro de 2 à 6 chiffres (de 01 à 999999)
- appuyer sur la touche **A**
- un signal sonore averti que vous avez effectué correctement la programmation et la LED rouge s'éteint.

Changement des codes

Pour la modification du code ouverture du relais, il est nécessaire de procéder de la manière suivante:

- composer le code **de programmation**
- appuyer sur la touche **A**. La LED rouge s'allume.
- **changement I° code du relais 1**
- composer un numéro de 2 à 6 chiffres (de 01 à 999999)
- appuyer sur la touche **A**
- **changement II° code du relais 1**
- composer un numéro de 2 à 6 chiffres (de 01 à 999999)
- appuyer sur la touche **A**
- **changement III° code du relais 1**
- composer un numéro de 2 à 6 chiffres (de 01 à 999999)
- appuyer sur la touche **A**
- **changement IV° code du relais 1**
- composer un numéro de 2 à 6 chiffres (de 01 à 999999)
- appuyer sur la touche **A**
- **changement I° code du relais 2**
- composer un numéro de 2 à 6 chiffres (de **01 à 999998** ou **999999** pour activer le relais 2 appuyer seulement sur la touche **A**)
- appuyer sur la touche **A**
- **changement II° code du relais 2**
- composer un numéro de 2 à 6 chiffres (de 01 à 999999)
- appuyer sur la touche **A**
- **changement III° code du relais 2**
- composer un numéro de 2 à 6 chiffres (de 01 à 999999)
- appuyer sur la touche **A**
- **changement IV° code du relais 2**
- composer un numéro de 2 à 6 chiffres (de 01 à 999999)
- appuyer sur la touche **A**
- **changement temporisation du relais 1**
- composer un numéro de 2 chiffres (de 01 à 99 ou **00** pour le fonctionnement **bistable**)
- appuyer sur la touche **A**
- **changement temporisation du relais 2**
- composer un numéro de 2 chiffres (de 01 à 99)
- appuyer sur la touche **A**.

**Art. FC 32**

Deutsch

Mi 2158/1**CODESCHLOß**

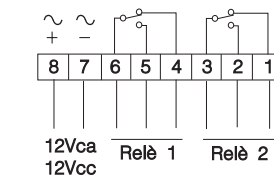
Das **FC32** Codeschloß ermöglicht die Steuerung von zwei Relaiskontakten mittels der Eingabe der entsprechend programmierten Zutrittscode.

Technische Daten

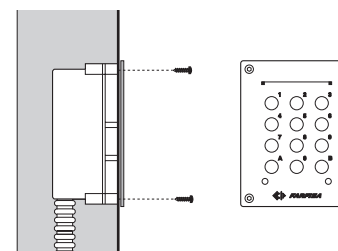
Stromversorgung	12Vac/dc±10%
Stromverbrauch	0,015A
Max. Stromverbrauch	0,1A
Max.spannung	12Vac - 5A
Anzahl Code für Relais 1	4
Anzahl Code für Relais 2	4 oder codefreie Aktivierung
Schließungszeit	1 bis 99 Sekunden (oder Ein/Aus Betrieb Relais 1)
Betriebstemperatur	0° bis +40°C
Max. Luftfeuchtigkeit	85% RH

Anschlußklemmen

- 1 N/C Kontakt Relais 2
- 2 N/O Kontakt Relais 2
- 3 Eingang Relais 2
- 4 N/C Kontakt Relais 1
- 5 N/O Kontakt Relais 1
- 6 Eingang Relais 1
- 7 Erde oder Eingang Wechselstrom
- 8 Eingang plus Spannung oder Wechselstrom

**INSTALLATION**

Unterputzkasten einbauen.
 Verkabelung an den Anschlußklemmen anschließen.
 Frontplatte auf den Unterputzkasten befestigen.

**PROGRAMMIERUNG**

Die Einrichtung wird ab Werk mit folgenden Einstellung geliefert:

Programmiercode:	11
1° Zutrittscode Relais 1:	123456
Schließungszeit Relais 1:	01 (1 Sekunde)
1° Zutrittscode Relais 2:	7890
Schließungszeit Relais 2:	01 (1 Sekunde)

Alle Einstellungen können vom Kunde beliebig geändert werden.

Änderung des Programmiercodes

Um den Programmiercode zu ändern folgende Prozedur folgen:

- Aktueller **Programmiercode** eingeben
- Taste **A** betätigen. Rote LED leuchtet
- Taste **B** betätigen
- Neuer Programmiercode eingeben.
- 2- bis 6stellige Nummer (01 bis 999999)
- Taste **A** betätigen
- Quittungston und Erlöschen der roten LED abwarten (ca. 2 Sekunden).

Änderung der Zutrittscode

Um den Zutrittscode der Relais zu ändern folgende Prozedur folgen:

- **Programmiercode** eingeben
- Taste **A** betätigen. Rote LED leuchtet
- **Änderung des Zutrittscodes 1 Relais 1**
- Eingabe einer 2- bis 6stellige Nummer (01 bis 999999)
- Taste **A** betätigen
- **Änderung des Zutrittscodes 2 Relais 1**
- Eingabe einer 2- bis 6stellige Nummer (01 bis 999999)
- Taste **A** betätigen
- **Änderung des Zutrittscodes 3 Relais 1**
- Eingabe einer 2- bis 6stellige Nummer (01 bis 999999)
- Taste **A** betätigen
- **Änderung des Zutrittscodes 4 Relais 1**
- Eingabe einer 2- bis 6stellige Nummer (01 bis 999999)
- Taste **A** betätigen
- **Änderung des Zutrittscodes 1 Relais 2**
- Eingabe einer 2- bis 6stellige Nummer (01 bis 999998 oder 999999 für die Aktivierung des Relais mit Betätigung der Taste **A** ohne Codeeingabe)
- Taste **A** betätigen
- **Änderung des Zutrittscodes 2 Relais 2**
- Eingabe einer 2- bis 6stellige Nummer (01 bis 999999)
- Taste **A** betätigen
- **Änderung des Zutrittscodes 3 Relais 2**
- Eingabe einer 2- bis 6stellige Nummer (01 bis 999999)
- Taste **A** betätigen
- **Änderung des Zutrittscodes 4 Relais 2**
- Eingabe einer 2- bis 6stellige Nummer (01 bis 999999)
- Taste **A** betätigen
- **Änderung der Schließungszeit Relais 1**
- Eingabe eine 2stellige Nummer (01 bis 99 oder 00 für den Ein/Aus Betrieb)

- Taste **A** betätigen
- **Änderung der Schließungszeit Relais 2**
- Eingabe eine 2stellige Nummer (01 bis 99)
- Taste **A** betätigen
- Quittungston und Erlöschen der roten LED abwarten (ca. 2 Sekunden).

Bitte beachten:

- Alle neue Zutrittscodes in der hierfür vorgesehenen Tabelle eintragen.
- Nur mit dem Programmiercode ist es möglich Änderungen durchzuführen.
- Jede Tastenbetätigung wird von einem Ton quittiert.
- Bei fehlerhafter Eingabe wird ein Warnton eingeschaltet. Gleichzeitig werden die Tasten für eine Zeit von ca. 2 Sekunden für weitere Eingaben gesperrt.
- Code die nicht geändert werden sollen können mit der Betätigung der **A** Taste einfach übersprungen werden.
- Der Programmiercode und die Zutrittscode müssen unterschiedlich sein.
- Um eine Eingabe zu löschen Taste **B** betätigen.
- Mit der zweimaligen Betätigung der **B** Taste wird die Programmierenebene verlassen ohne Änderungen zu speichern.

Änderung eines einzigen Zutrittscodes

Wenn Sie einen bestimmten Zutrittscode ändern möchten ohne gleich alle anderen zu programmieren, folgen Sie folgende Prozedur:

- **Programmiercode** eingeben
- Taste **A** betätigen. Rote LED leuchtet
- Taste **A** so oft betätigen bis Sie den gewünschten Zutrittscode erreicht haben
- Eingabe einer 2- bis 6stellige Nummer (01 bis 999999)
- Taste **A** so oft betätigen bis die rote LED erlischt.

Beispiel

Sie möchten den dritten Zutrittscode vom Relais 1 ändern:

- **Programmiercode** eingeben
- Taste **A** betätigen. Rote LED leuchtet
- Taste **A** 2 mal betätigen
- Eingabe einer 2- bis 6stellige Nummer (01 bis 999999)
- Taste **A** 8 mal betätigen bis die rote LED erlischt.

I

- Se viene composto e confermato un codice sbagliato si udrà un segnale di dissuasione con contemporanea disabilitazione dei pulsanti per 2 secondi. Questo tempo viene incrementato fino a max 25 secondi ogni volta che si compone un numero errato.
 - I numeri composti e non confermati con il pulsante **A** (o cancellati con **B**) vengono cancellati automaticamente dopo 30 secondi dall'ultimo pulsante premuto.

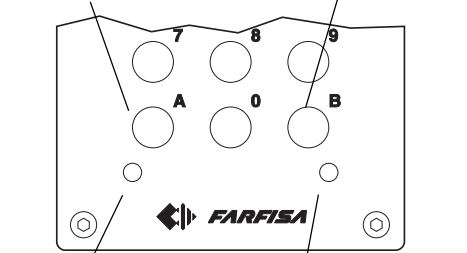
FUNZIONAMENTO BISTABILE
 Programmando il tempo di chiusura del relè 1 con il codice 00, il relè viene attivato per un tempo indeterminato. Per la sua disattivazione premere 2 volte il pulsante **B**.

ATTIVAZIONE DIRETTA
 Per attivare il relè 2 premendo solamente il pulsante **A**, è necessario programmare il primo codice del relè 2 con il numero 999999.

EMERGENZA
 In assenza di energia elettrica tutti i dati rimangono in memoria in modo permanente.

Pulsante A.
 Tasto di conferma e attivazione diretta relè 2 (se programmato).

Pulsante B.
 Tasto di cancellazione.



LED rosso.
 Indicazione ambiente di programmazione.

LED verde.
 Indicazione codice accettato.

GB

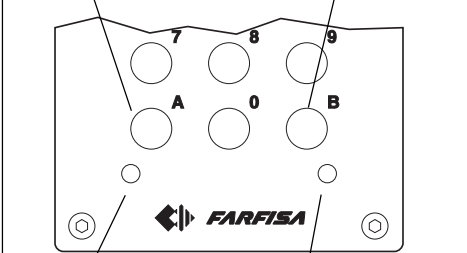
BISTABLE OPERATING MODE
Whether the activation time of the relay is set to 00, the relay is activated for an indefinite period of time. To reset the relay it is necessary to press twice the key B.

DIRECT ACTIVATION
To activate directly the relay 2 only by pressing the key A, it is necessary to program the first code of the relay 2 with the code 999999.

EMERGENCY
In case of power failure all the data are recorded in a non-volatile memory and will not be lost.

Key A.
 Enter and direct activation of relay 2 (if programmed).

Key B.
 Clear.



Red LED.
 Indication of programming mode.

Green LED.
 Indication of code accepted.

F

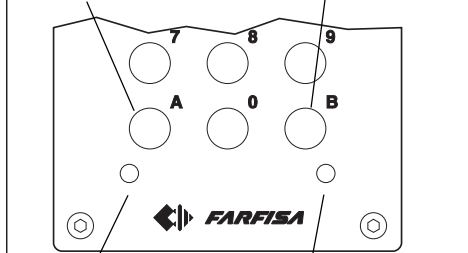
FONCTIONNEMENT BISTABLE
 Pour avoir un temps indéterminé de fermeture du relais 1, programmer le temps de fermeture avec le code 00. Pour effacer le commande, appuyer 2 fois sur la touche **B**.

ACTIVATION DIRECT
 Il est nécessaire programmer le premier code du relais 2 avec le numéro 999999 pour avoir la fermeture du relais 2, en appuyant seulement la touche **A**.

EMERGENCE
 En cas de coupure de courant, toutes les programmation reste en mémoire en mode permanent.

Touche A.
 Touche de confirmation et activation direct du relais 2 (si déjà programmé).

Touche B.
 Touche d'effacement.



LED rouge.
 Indication mode programmation.

LED verte.
 Indication code correct.

Tabella riassuntiva dei codici

Codice programmazione Master programming code Code d'accès programmation	<input type="text"/>
Apertura relè 1 - I° codice Relay 1 - 1 st code I° code du relais 1	<input type="text"/>
Apertura relè 1 - II° codice Relay 1 - 2 nd code II° code du relais 1	<input type="text"/>
Apertura relè 1 - III° codice Relay 1 - 3 rd code III° code du relais 1	<input type="text"/>
Apertura relè 1 - IV° codice Relay 1 - 4 th code IV° code du relais 1	<input type="text"/>

Numeri da 2 a 6 cifre
2 to 6 digits numbers
Numéros de 2 à 6 chiffres

Table of codes

Apertura relè 2 - I° codice Relay 2 - 1 st code I° code du relais 2	<input type="text"/>
Apertura relè 2 - II° codice Relay 2 - 2 nd code II° code du relais 2	<input type="text"/>
Apertura relè 2 - III° codice Relay 2 - 3 rd code III° code du relais 2	<input type="text"/>
Apertura relè 2 - IV° codice Relay 2 - 4 th code IV° code du relais 2	<input type="text"/>
Tempo di chiusura relè 1 Activation time relay 1 Temporisation du relais 1	<input type="text"/>
Tempo di chiusura relè 2 Activation time relay 2 Temporisation du relais 2	<input type="text"/>

Numeri da 2 a 6 cifre
2 to 6 digits numbers
Numéros de 2 à 6 chiffres

Numeri da 2 cifre
2 digits numbers
Numéros de 2 chiffres

I

- attendere il tono di corretta programmazione e lo spegnimento del LED rosso (circa 2 secondi).

Note:

- Segnare nella tabella riassuntiva il nuovo codice di programmazione e tutti i codici di apertura relè.
- Solo chi conosce il codice di programmazione può variare i codici di apertura relè.
- Un segnale acustico avvisa dell'avvenuta pressione dei pulsanti.
- Se viene composto un codice sbagliato si udrà un segnale di dissuasione con contemporanea disabilitazione dei pulsanti per 2 secondi.
- Durante le fasi della programmazione, non volendo sostituire un codice, premere il pulsante **A**. Ciò consente di passare alla fase successiva senza modificare il codice.
- Il codice di programmazione e i codici di apertura relè devono essere differenti uno dall'altro.
- Per cancellare l'ultimo numero composto premere il pulsante **B**.
- Premendo 2 volte **B** si esce dalla fase di programmazione senza sostituire alcun codice.

Sostituzione di un solo codice di apertura relè

- Volendo sostituire un solo codice di apertura relè, senza modificare gli altri, occorre procedere nel seguente modo:
- comporre il **codice di programmazione**
 - premere il pulsante **A**. Si illumina il LED rosso
 - premere più volte il pulsante **A** fino a giungere al numero da sostituire
 - comporre il nuovo numero da 2 a 6 cifre (da 01 a 999999)
 - premere più volte il pulsante **A** fino a terminare la sequenza e spegnere il LED rosso.

Esempio

- Volendo sostituire solo il terzo codice del relè 1 occorre:
- comporre il **codice di programmazione**
 - premere il pulsante **A**. Si illumina il LED rosso
 - premere 2 volte il pulsante **A**
 - comporre un numero da 2 a 6 cifre (da 01 a 999999)
 - premere 8 volte il pulsante **A**. Si spegne il LED rosso.

FUNZIONAMENTO

- Comporre il codice relativo al relè che si vuole abilitare.
- Premere il pulsante **A**. Si accende il LED verde ed il relè si chiude per il tempo programmato.

Note:

- Premendo il pulsante **B** è possibile cancellare un codice composto erroneamente e non confermato.
- Per disattivare i relè, prima che sia scaduto il tempo programmato, premere 2 volte il pulsante **B**.

GB

Note:

- *As memorandum, fill in the enclosed table with master programming code and relay access codes.*
- *Only the user who knows the master programming code can change the relay access codes.*
- *An acoustic sound will confirm the pressure of the keys.*
- *If a wrong code is keyed in, a warning signal will be heard and at the same time key pad will be inhibited for a period of 2 seconds.*
- *During the programming, if key A is pressed this will lead to the successive phase without changing the code.*
- *The master programming code and the relay access code must be different to each other.*
- *It is possible to cancel the last code entered by pressing key B.*
- *By pressing B twice, the programming phase is exited, without altering any code.*

Changing of a single relay access code

- To change only one relay access code, without modifying the others, the following procedure should be followed:*
- *press the master programming code*
 - *press key A. The red LED lights up*
 - *press many times the key A up to reach the code to be changed*
 - *key in the new number from 2 to 6 digits (from 01 to 999999)*
 - *press many times the key A up to reach the end of the programming. The red LED goes off.*

Example

- To change only the 3rd relay access code of the relay 1:*
- *press the master programming code*
 - *press key A. The red LED lights up*
 - *press key A twice*
 - *key in the new number from 2 to 6 digits (from 01 to 999999)*
 - *press key A 8 time. The red LED goes off.*

OPERATING MODE

- *Key in the access code of the relay to be activated.*
- *Press key A. The green LED lights up and the selected relay will be activated for the programmed time.*

Note:

- *It is possible to clear the last code keyed in, but not entered by pressing key B.*
- *To reset the relay, before the programmed time is over, press twice the key B.*
- *If a wrong code is entered, a deterring signal will be heard and at the same time the key pad will be inhibited for a period of 2 seconds. This time increases to a maximum of 25 seconds every time a wrong code is entered.*
- *The numbers keyed in, but non entered by the key A (or cleared by the key B) are automatically cleared after 30 sec. after the last key pressed.*

F

Un signal sonore averti que vous avez effectué correctement la programmation et la LED rouge s'éteint.

Note:

- Indiquer dans le tableau récapitulatif le nouveau code de programmation et tous le codes d'ouverture du relais.
- Si l'on compose un code erroné, on entend un signal d'erreur pendant 2 secondes.
- Pendant la programmation, le fait d'appuyer sur la touche **A** fait passer à la phase suivante sans modifier le code.
- Si pendant l'utilisation on veut corriger un terme frappé par erreur, il faut appuyer sur la touche **B**.
- En appuyant deux fois sur **B** on sort de la phase de programmation sans modifier le code.

Changement seulement d'un code du relais

- composer le code **de programmation**
- appuyer sur la touche **A**. La LED rouge s'allume.
- appuyer plusieurs fois sur la touche **A** jusqu'à on atteint le numéro à remplacer
- composer un numéro de 2 à 6 chiffres (de 01 à 999999)
- appuyer plusieurs fois sur la touche **A** jusqu'à on termine la séquence et la LED rouge s'éteint.

Exemple:

- Si l'on veut changer seulement le troisième code du 1^{er} relais:
- composer le numéro **de programmation**
 - appuyer sur la touche **A**. La LED rouge s'allume
 - appuyer 2 fois sur la touche **A**
 - composer le nouveau numéro de 2 à 6 chiffres (de 01 à 999999)
 - appuyer 8 fois sur la touche **A**.
 - un signal sonore averti que vous avez effectué correctement la programmation et la LED rouge s'éteint.

FONCTIONNEMENT

- Composer un numéro de code programmé.
- Appuyer sur la touche **A**. La LED vert s'allume.

Note

- Si l'on compose un code erroné, on entend un signal d'erreur pendant 2 secondes. Ce temps augmente à chaque erreur jusqu'à 25 secondes.
- Si pendant l'utilisation on veut corriger un terme frappé par erreur, il faut appuyer sur la touche **B**.